

# **ABBYY® FineReader 11**

Ръководство на системния администратор

Информацията в този документ подлежи на промяна без предупреждение и не е обвързваща за ABBYY.

Описаният в този документ софтуер се доставя с лицензионно споразумение. Софтуерът може да се използва или копира само при строго спазване на условията на споразумението. Никоя част от този документ не може да се възпроизвежда или разпространява под никаква форма или начин, електронен или друг, за никакви цели, без изричното писмено съгласие на ABBYY.

© ABBYY Production LLC, 2013. Всички права запазени.

ABBYY, логото на ABBYY, ABBYY FineReader, ADRT са регистрирани търговски марки или търговски марки на ABBYY Software Ltd.

© 1984–2008 Adobe Systems Incorporated и техните лицензодатели. Всички права запазени.

Защитени от патенти в САЩ 5929866; 5943063; 6289364; 6563502; 6185684; 6205549; 6639593; 7213269; 7246748; 7272628; 7278168; 7343551; 7395503; 7389200; 7406599; 6754382; други патенти в процес на издаване.

Adobe® PDF Library е лицензирана от Adobe Systems Incorporated.

Adobe, Acrobat®, логото на Adobe, логото на Acrobat, логото на Adobe PDF и Adobe PDF Library са регистрирани търговски марки или търговски марки на Adobe Systems Incorporated в САЩ и/или други държави.

© 1996–2007 LizardTech, Inc. Всички права запазени. DjVu® е защитен в САЩ с Патент № 6058214. Чуждестранните патенти са в процес на издаване.

© 2008 Celartem, Inc. Всички права запазени.

© 2011 Caminova, Inc. Всички права запазени.

Използвана е AT&T Labs технология.

© 2011 Университет на Нов Южен Уелс. Всички права запазени.

Шрифтове Newton, Pragmatica, Courier © 2001 ParaType, Inc.

Шрифт OCR-v-GOST © 2003 ParaType, Inc.

© 2002–2008 Intel Corporation.

© 2010 Microsoft Corporation. Всички права запазени.

Microsoft, Outlook, Excel, PowerPoint, Windows Vista, Windows са регистрирани търговски марки или търговски марки на Microsoft Corporation в САЩ и/или други държави.

© 1991–2008 Unicode, Inc. Всички права запазени.

© 2010, Oracle и/или нейните клонове. Всички права запазени

OpenOffice.org, логото на OpenOffice.org са търговски марки или регистрирани търговски марки на Oracle и/или нейните клонове.

JasPer License Version 2.0:

© 2001–2006 Michael David Adams

© 1999–2000 Image Power, Inc.

© 1999–2000 Университет на Британска Колумбия

© 1996–2011, Amazon.com, Inc. или нейните клонове. Всички права запазени.

EPUB® е регистрирана търговска марка на IDPF (Международен форум за цифрови публикации)

iPad® е търговска марка на Apple Inc., регистрирана в САЩ и други държави.

Всички останали търговски марки са еднолична собственост на съответните им притежатели.

## Съдържание

|   |    |
|---|----|
| ИНСТАЛИРАНЕ НА ABBYY FINEREADER 11 НА РАБОТНИ СТАНЦИИ .....                                     | 3  |
| Интерактивно инсталиране .....  | 3  |
| Инсталиране от команден ред .....   | 4  |
| Използване на Active Directory .....  | 6  |
| Използване на Microsoft System Center Configuration Manager (SCCM) .....                        | 12 |
| АКТИВИРАНЕ НА ABBYY FINEREADER 11 .....   | 17 |
| Защо е необходимо активиране? .....   | 17 |
| Активиране на продукта .....  | 17 |
| Методи за активиране .....  | 17 |
| Автоматично активиране .....  | 18 |
| Подновяване на лиценз .....   | 18 |
| ЧЕСТО ЗАДАВАНИ ВЪПРОСИ .....  | 19 |
| Мога ли да клонирам операционната система с предварително инсталиран ABBYY FineReader 11? ..... | 19 |
| Как да поправа ABBYY FineReader 11 на работни станции? .....                                    | 19 |
| Как да изтрия изтекъл лиценз от работна станция? .....  | 19 |
| ТЕХНИЧЕСКА ПОДДРЪЖКА .....  | 20 |

# Инсталиране на ABBYY FineReader 11 на работни станции

Можете да инсталирате ABBYY FineReader 11 директно от компакт диска или от споделен мрежов ресурс (в последния случай трябва да копирате целия дистрибутивен пакет на файловия сървър).

Можете да използвате един от следните начини за инсталиране на ABBYY FineReader 11 на работни станции:

- ръчно в интерактивен режим
- от командния ред
- от Active Directory
- с Microsoft System Configuration Manager (SCCM)

## Изисквания към работните станции

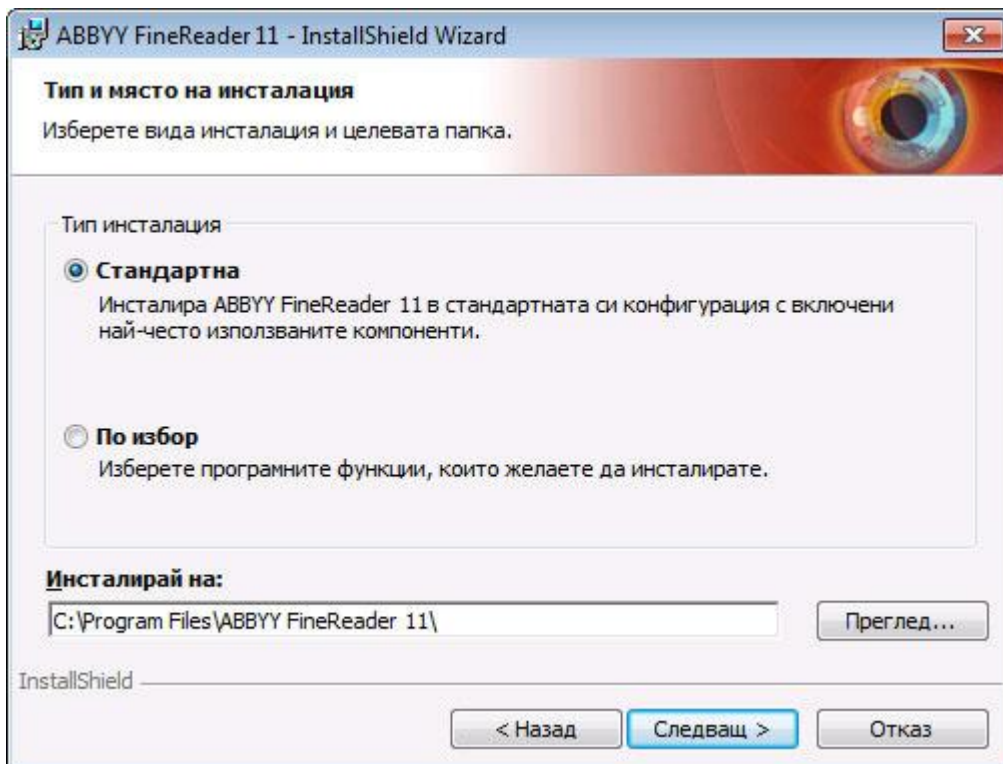
1. 1-GHz или по-бърз 32-битов (x86) или 64-битов (x64) CPU
2. Операционна система: Microsoft Windows XP, Microsoft Windows Server 2003, Microsoft Windows Vista, Microsoft Windows 7, Microsoft Windows Server 2008 или Microsoft Windows Server 2008 R2 (за работа с локализиращи интерфейси операционната система трябва да поддържа съответния език)
3. Памет: 1024 MB RAM; при мултипроцесорни системи се изисква допълнително 512 MB RAM за всеки допълнителен процесор
4. 700 MB за инсталиране на всички компоненти на програмата; 700 MB за работа на програмата
5. Видео карта и монитор (мин. резолюция 1024×768)
6. Клавиатура, мишка или друго посочващо устройство

**Забележка:** За да можете да отваряте PDF файлове или изображения от документи на Microsoft Word, Microsoft Excel и Microsoft Outlook, трябва да имате инсталирано съответното Microsoft Office приложение на системата си.

**Важно!** Не можете да инсталирате различни издания на ABBYY FineReader на една и съща работна станция.

## Интерактивно инсталиране

1. Стартирайте файла **setup.exe** в папката, която съдържа дистрибутивните файлове.



2. Следвайте инструкциите на асистента за инсталиране на програмата.

## Инсталиране от команден ред

- Стартирайте файла **setup.exe** в папката, която съдържа дистрибутивните файлове, като използвате описаните по-долу параметри:

### Инсталиране при първо ползване

За инсталиране при първо ползване въведете

#### **Setup.exe /j**

В меню **Start (Старт)** на работната станция ще се появи икона на програмата. Щракването върху тази икона автоматично ще инсталира програмата с конфигурацията по подразбиране (езикът на интерфейса се избира автоматично според регионалните настройки на компютъра).

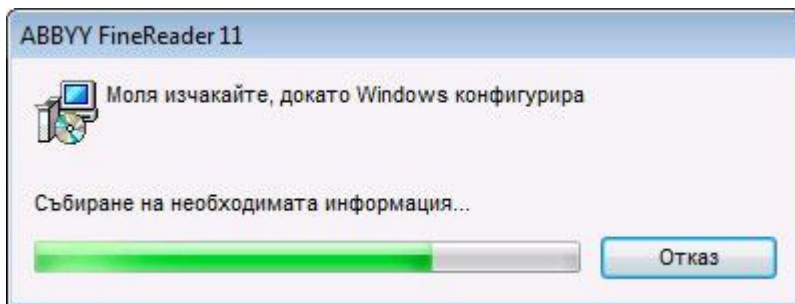
### Негласно инсталиране

За негласно инсталиране въведете

#### **Setup.exe /qn**

При негласното инсталиране не се показват инсталационни диалогови прозорци и програмата се инсталира с конфигурацията по подразбиране (езикът на интерфейса се избира автоматично според регионалните настройки на компютъра).

**Забележка:** Променете **"/qn"** на **"/qb"**, ако желаете да се показва лента за хода на изпълнение на инсталацията. Няма да се показват други диалогови прозорци.



## Допълнителни опции от команден ред за негласно инсталиране

/L<language code> забранява автоматичния избор на език на интерфейса и инсталира ABBYY FineReader с езика на интерфейса, указан в командния ред.

Възможни стойности на параметъра **language code**\* :

- 1026 Български
- 1028 Китайски (традиционен)
- 1029 Чешки
- 1030 Датски
- 1031 Немски
- 1032 Гръцки
- 1033 Английски
- 1034 Испански
- 1036 Френски
- 1038 Унгарски
- 1040 Италиански
- 1041 Японски
- 1042 Корейски
- 1043 Холандски
- 1045 Полски
- 1046 Португалски (Бразилия)
- 1049 Руски
- 1051 Словашки
- 1053 Шведски
- 1055 Турски
- 1058 Украински
- 1061 Естонски
- 1066 Виетнамски
- 2052 Китайски (опростен)

\*Броят на наличните езици на интерфейс зависи от вида на Вашия дистрибутивен пакет.

/V"<command line>" предава конкретен команден ред директно към **msiexec.exe**. Вместо думите "command line" можете да зададете следното:

INSTALLDIR="<destination path>" указва пътя към папката, в която ще бъде инсталиран ABBYY FineReader 11.

WEB\_ALLOWED=<Yes или No> позволява или забранява изпращането на информация относно избраните настройки на ABBYY FineReader към ABBYY по интернет.

Например:

**Setup.exe /qn /L1049 /v INSTALLDIR="C:\ABBYY FineReader 11" WEB\_ALLOWED=Yes**

Това ще инсталира ABBYY FineReader 11 в C:\ABBYY FineReader 11. Менютата, диалоговите прозорци и другите елементи на интерфейса ще бъдат на руски език. Информация за избраните настройки на ABBYY FineReader ще бъде изпратена към ABBYY по интернет. Наборът от налични езици за разпознаване зависи от вида на Вашия дистрибутивен пакет.

## Използване на Active Directory

Microsoft Windows 2003 Server и Microsoft Windows 2008 Server включват интегрирана директорийна услуга, **Active Directory (Активна директория)**, която от своя страна включва **Group Policy (Групови правила)**. Конзолното приложение за инсталиране на софтуер, което е част от Group Policy (груповите правила), Ви позволява да инсталирате софтуерно приложение на няколко работни станции едновременно.

Трите основни начина за инсталиране са внедрени в **Active Directory**:

- Publish to User (Публикуване за потребител)
- Assign to User (Назначаване за потребител)
- Assign to Computer (Назначаване за компютър)

ABBYY FineReader 11 може да бъде инсталиран по начина **Assign to Computer (Назначаване за компютър)**.

### Важно!

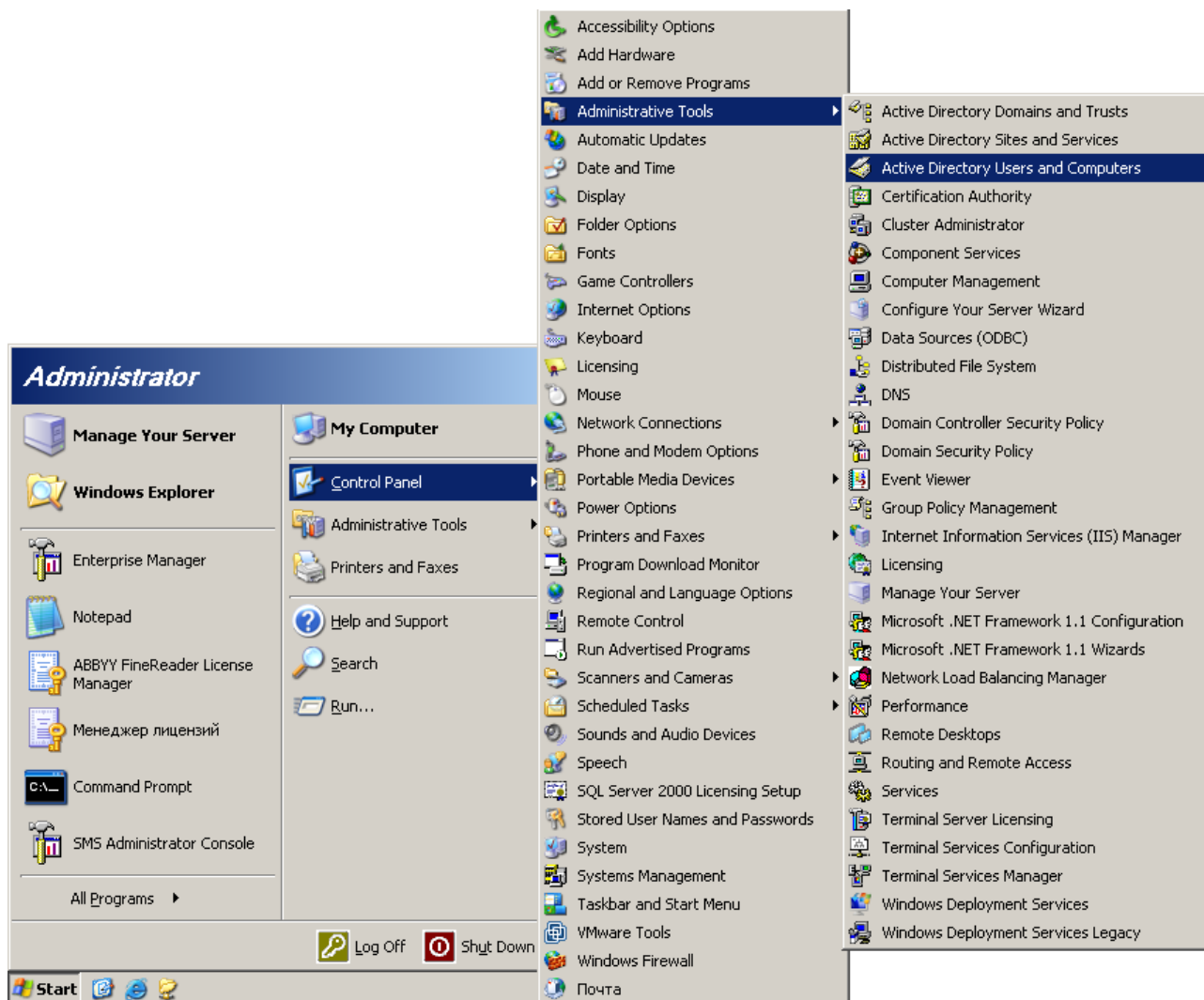
- ABBYY FineReader 11 ще бъде напълно инсталиран на работната станция само след нейното рестартиране.
- Начините **Publish to User (Публикуване за потребител)** и **Assign to User (Назначаване за потребител)** не се поддържат.
- ABBYY FineReader изисква Microsoft Core XML Services (MSXML) 6.0 да бъдат инсталирани на работната станция.

## Пример: Използване на Active Directory за разгръщане на ABBYY FineReader 11

Този пример показва разгръщането за Microsoft Windows Server 2003 с инсталирана Microsoft Group Management Console (Конзола за управление на групи).

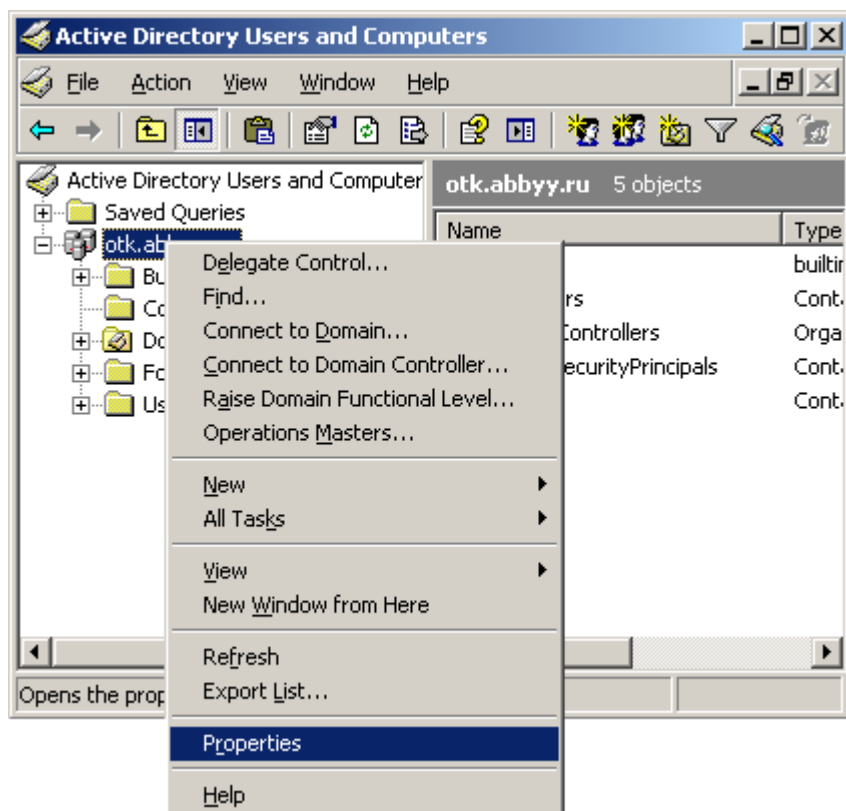
Програмата е инсталирана на един компютър в домейн или на група от компютри:

1. Копирайте дистрибутивния пакет на ABBYY FineReader 11 на сървъра.
2. Отидете в **Start>Control Panel>Administrative Tools (Старт>Контролен панел>Административни инструменти)** и изберете **Active Directory Users and Computers (Потребители и компютри в Active Directory)**.

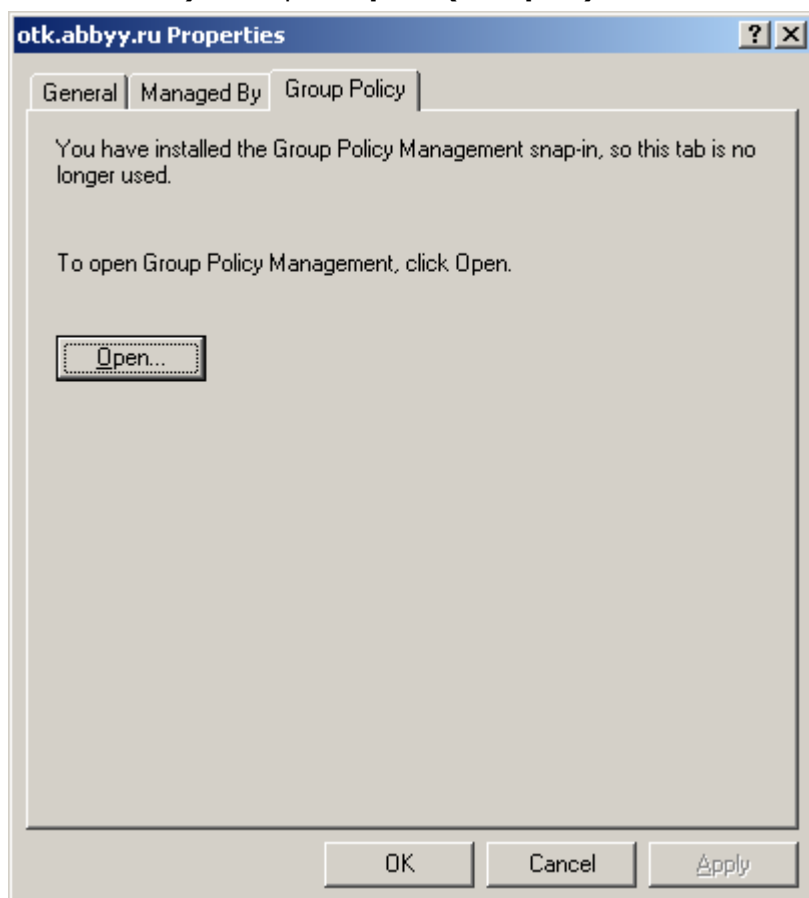


3. Щракнете с десен бутон върху сайта, домейна или друга организационна единица, която съдържа компютъра или групата от компютри, на които ще бъде инсталиран ABBYY FineReader 11.
4. От контекстното меню изберете **Properties (Свойства)**.



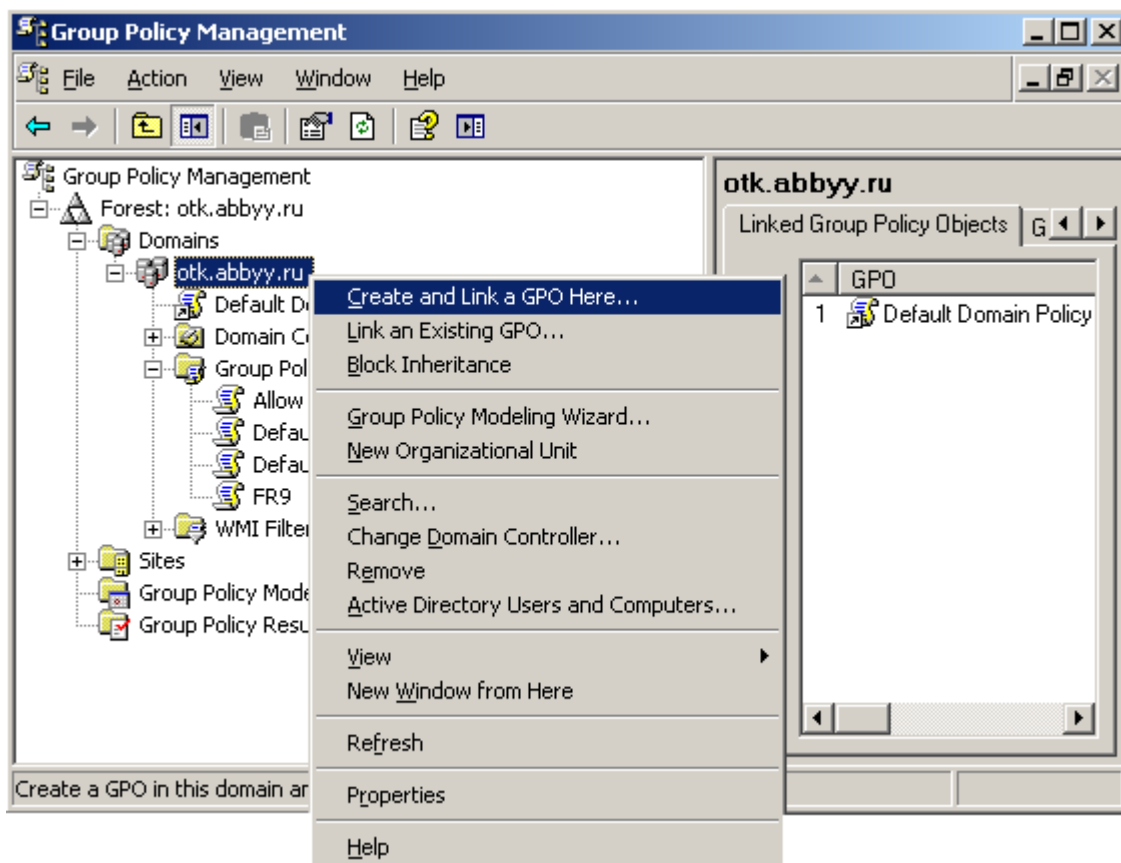


5. В диалоговия прозорец **Properties (Свойства)** щракнете върху раздел **Group Policy (Групови политики)** и изберете **Open...(Отвори...)**

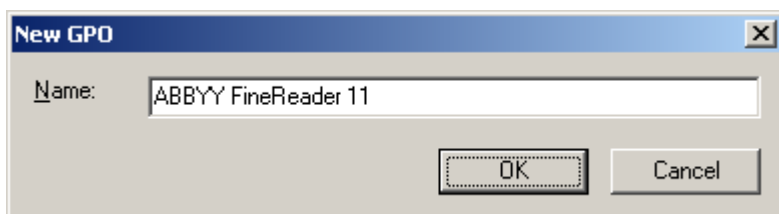


6. Щракнете с десен бутон върху организационната единица, която съдържа компютъра или групата от компютри, на които ще бъде инсталиран ABBYY FineReader 11.

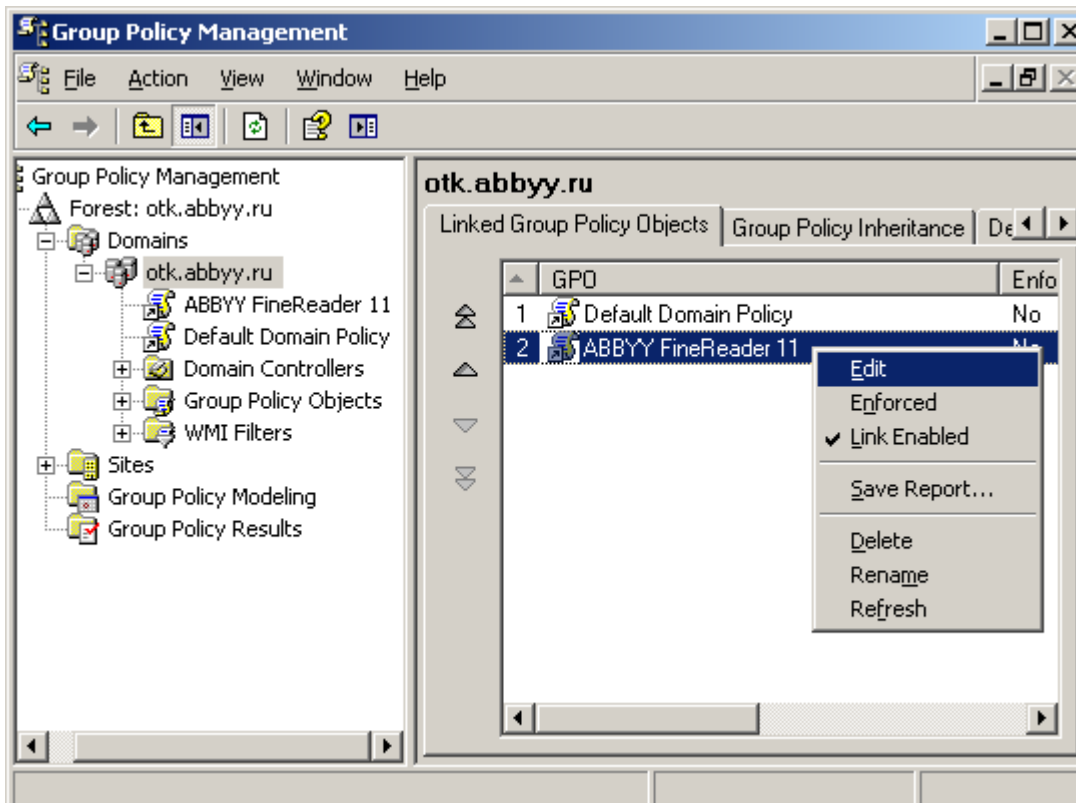
7. От контекстното меню изберете **Create and Link a GPO Here...** (Създаване и свързване на обект с групови правила тук...)



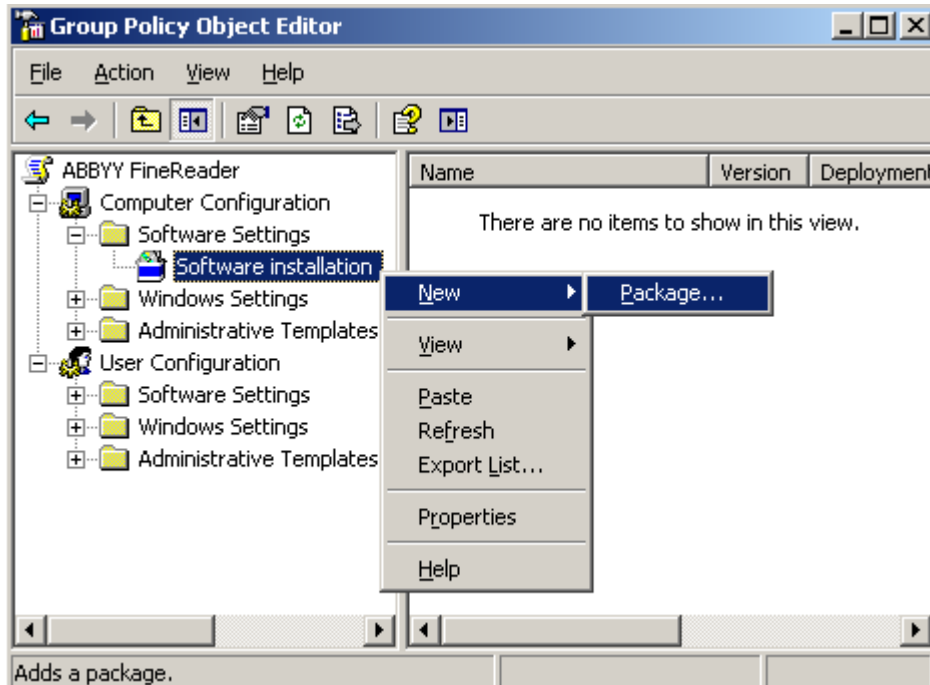
8. Въведете описателно име и щракнете върху **OK**.



9. Щракнете с десен бутон върху обекта с групови правила, който сте създали и изберете **Edit** (Редактиране).

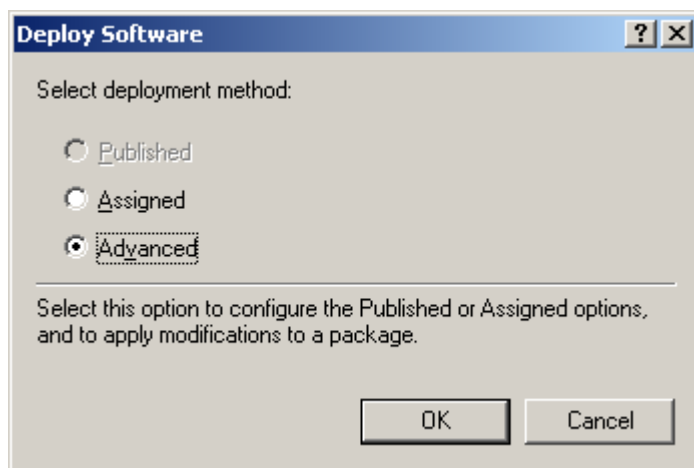


10. В прозореца **Group Policy Object Editor (Редактор на обекти с групови правила)** щракнете върху **Computer Configuration>Software Settings>Software Installation (Конфигурация на компютъра>Софтуерни настройки>Инсталиране на софтуер)**.
11. От контекстното меню изберете **New/Package... (Нов/Пакет...)**

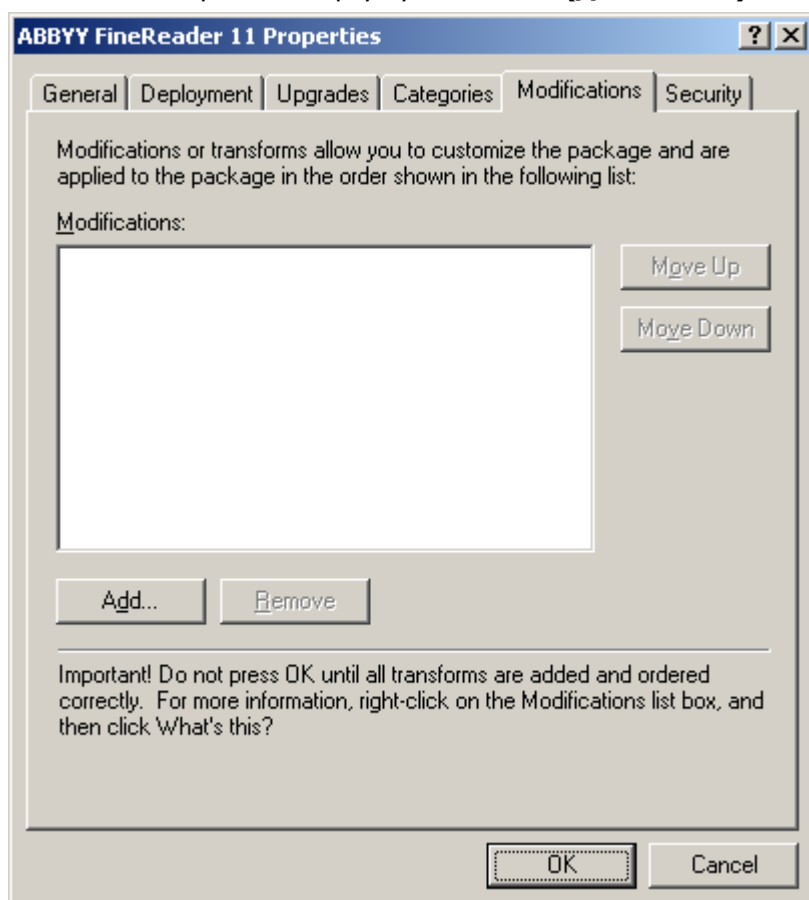


12. Задайте мрежовия път към файла **ABBYY FineReader 11.msi**.  
Този файл се намира в дистрибутивния пакет на ABBYY FineReader на сървъра.

13. Изберете начин за разгръщане **Advanced (Разширен)**.



14. В отворения се диалогов прозорец щракнете върху раздел **Modifications (Модификации)** и след това щракнете върху бутона **Add... (Добавяне...)**.



15. Изберете интерфейсия език, който ще се използва от ABBYY FineReader, когато се инсталира на работните станции. Файловете с езици се намират в дистрибутивната папка на сървъра.  
Имена на файлове и съответните езици:

- 1026.mst    Български
- 1028.mst    Китайски (традиционен)
- 1029.mst    Чешки
- 1030.mst    Датски
- 1031.mst    Немски
- 1032.mst    Гръцки
- 1033.mst    Английски

|          |                        |
|----------|------------------------|
| 1034.mst | Испански               |
| 1036.mst | Френски                |
| 1038.mst | Унгарски               |
| 1040.mst | Италиански             |
| 1041.mst | Японски                |
| 1042.mst | Корейски               |
| 1043.mst | Холандски              |
| 1045.mst | Полски                 |
| 1046.mst | Португалски (Бразилия) |
| 1049.mst | Руски                  |
| 1051.mst | Словашки               |
| 1053.mst | Шведски                |
| 1055.mst | Турски                 |
| 1058.mst | Украински              |
| 1061.mst | Естонски               |
| 1066.mst | Виетнамски             |
| 2052.mst | Китайски (опростен)    |

Напр.: За да инсталирате ABBYY FineReader с интерфейс на руски език, изберете **1049.mst**.

## Използване на Microsoft System Center Configuration Manager (SCCM)

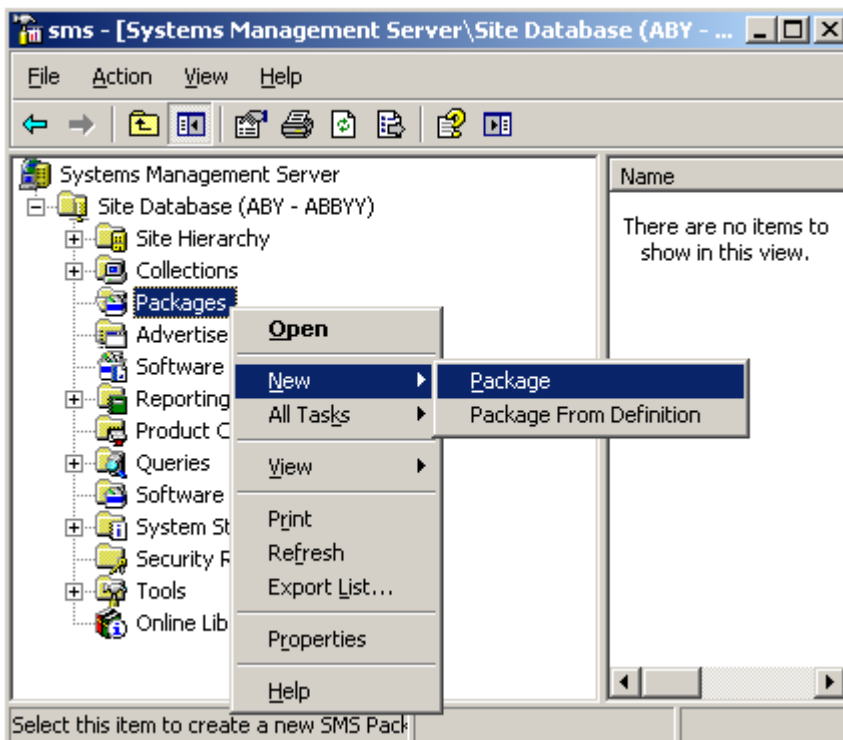
Microsoft System Center Configuration Manager автоматизира разгръщането на софтуер в локална мрежа и елиминира нуждата да се отива директно на местата, където софтуерът трябва да бъде инсталиран (компютри, групи или сървъри).

Разгръщането на софтуер чрез SCCM се състои от три етапа:

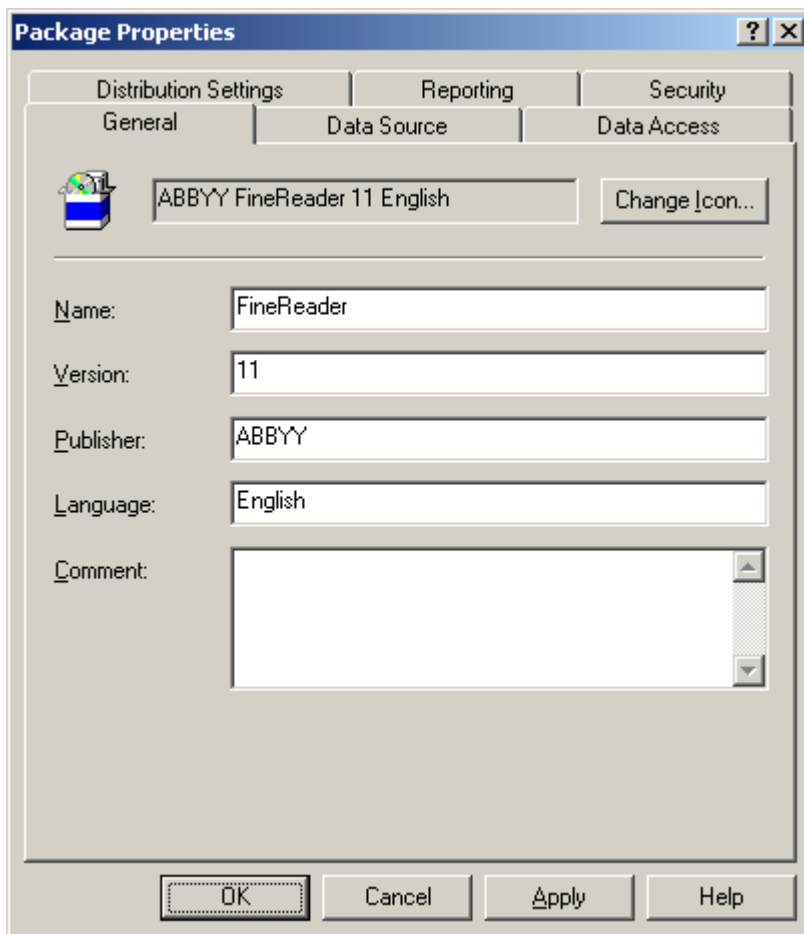
1. Подготовка на ABBYY FineReader 11 за автоматизирана инсталация (създаване на т.нар. "ненаблюдавана инсталация").
2. Създаване на скрипт за разгръщане, т.е. избор на параметри за инсталиране:
  - имена на компютри
  - време за инсталиране
  - условия за инсталиране
3. Инсталиране на софтуера на указаните компютри чрез SCCM в съответствие с параметрите за инсталиране, указани в скрипта.

### Пример: Използване на SCCM за разгръщане на ABBYY FineReader 11

1. Копирайте дистрибутивния пакет на ABBYY FineReader 11 на сървъра.
2. В административната конзола на SCCM изберете елемента **Packages (Пакети)**.
3. В меню **Action (Действие)** изберете **New>Package (Нов>Пакет)**.

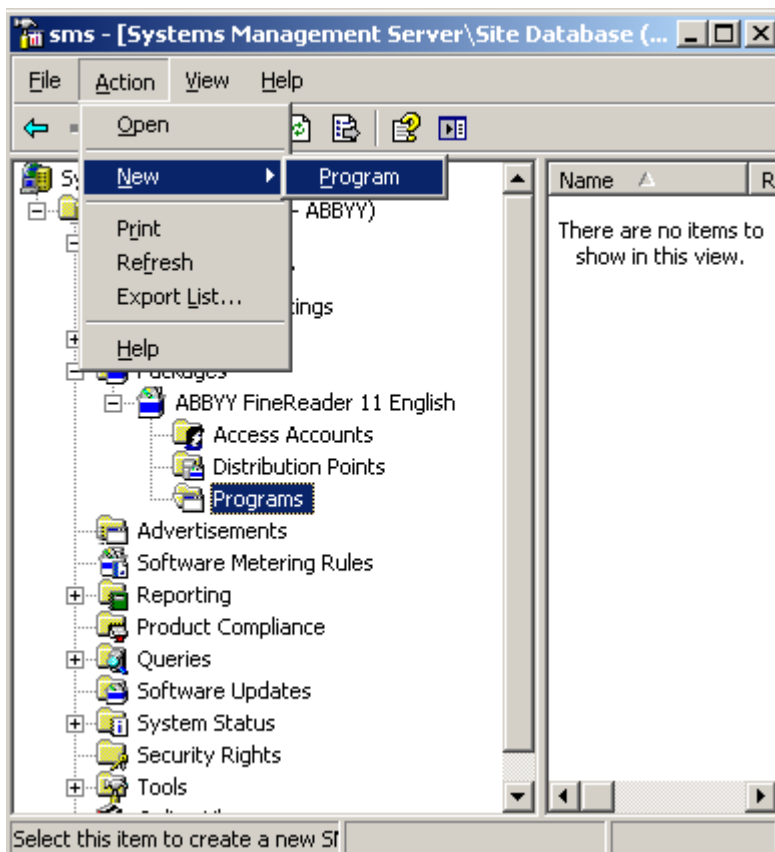


4. В отворения се диалоговия прозорец **Package Properties (Свойства на пакет)** въведете необходимите свойства на пакета.

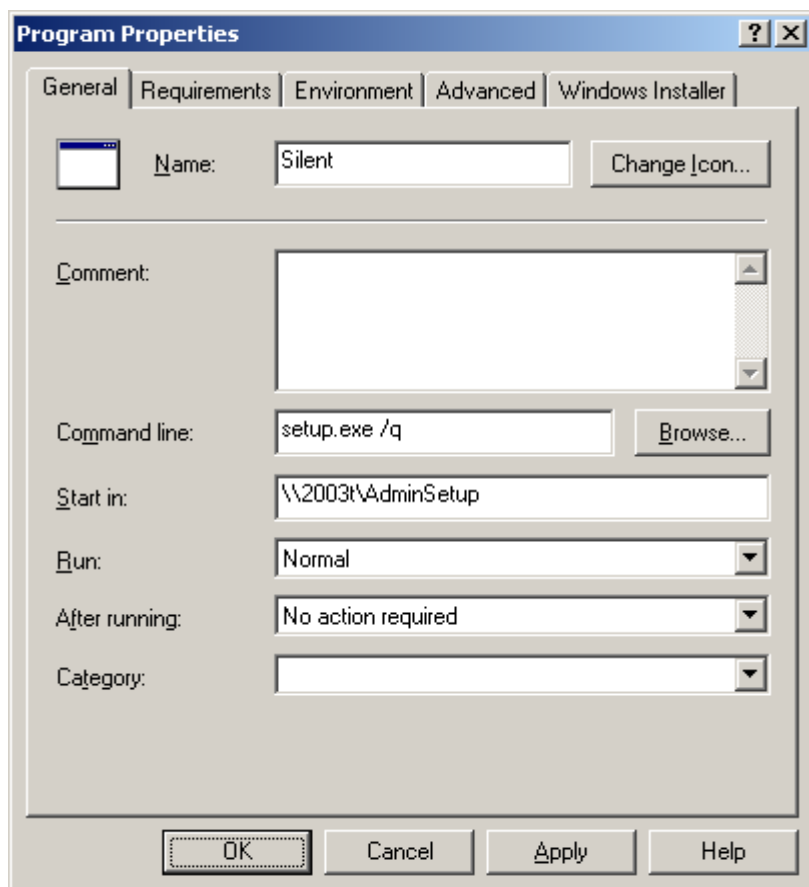


5. Щракнете върху раздел **Data Source (Източник на данни)**.
6. Уверете се, че полето **This package contains source files (Този пакет съдържа сорс файлове)** не е избрано и щракнете върху **OK**.

7. В пакета, който току-що сте създали, изберете **Programs (Програми)**.
8. В меню **Action (Действие)** изберете **New>Program (Нова>Програма)**.

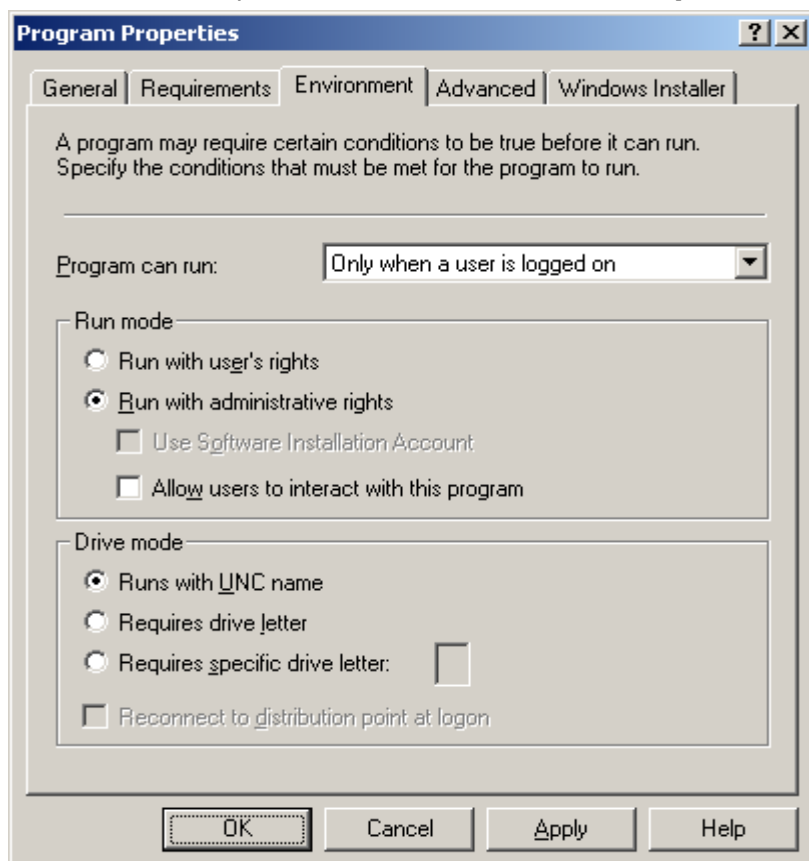


9. В раздел **General (Общ)** в диалоговия прозорец **Program Properties (Свойства на програмата)**:
  - Въведете описателно име на програмата в полето **Name (Име)**
  - Въведете **setup.exe /q** в полето **Command Line (Команден ред)**
  - В полето **Start in (Стартиране в)** задайте мрежовия път до файла **setup.exe** в дистрибутивната папка на ABBYY FineReader (напр. **\\MyFileServer\Programs Distribs\ABBYY FineReader 11**).



10. В раздел **Environment (Среда)** в диалоговия прозорец **Program Properties (Свойства на програмата)**:

- Изберете **Run with administrative rights (Стартиране с административни права)**
- Уверете се, че **Runs with UNC name (Работи с UNC име)** е избрано





11. Променете условието в полето **Program can run (Програмата може да работи)**, ако е необходимо и щракнете върху **OK**.
12. Можете също да използвате **Distribute Software Wizard (Асистент за дистрибуция на софтуер)**. За да стартирате асистента, от меню **Action (Действие)** изберете **All Tasks>Distribute Software (Всички задачи>Дистрибуция на софтуер)** и следвайте инструкциите на асистента.

**Важно!** Не можете да създавате точки за дистрибуция.

# Активиране на ABBYY FineReader 11

## Защо е необходимо активиране?

ABBYY използва технология за активиране на софтуер, за да предотврати неупълномощено използване на своите софтуерни продукти. Технологията ограничава броя на копията, които могат да работят едновременно и предотвратява инсталирането на едно и също лицензирано копие на неограничен брой работни станции. Неактивирано копие на ABBYY FineReader няма да работи или ще работи в пробен режим, в зависимост от версията на продукта. В пробен режим определени функции може да не са налични в зависимост от региона и версията на продукта.

## Активиране на продукта

Ако ABBYY FineReader 11 не е бил активиран на дадена работна станция или ако лицензът е изтекъл, когато потребителят се опита да го стартира, ще се появи диалогов прозорец, който ще помоли потребителя да активира лиценз.

Активацията отнема няколко минути. **Асистентът за активиране** ще помогне на потребителите да изпратят данните, необходими за активирането на ABBYY. След като данните бъдат изпратени, продуктът се активира автоматично или чрез въвеждане на **код за активиране**, получен от ABBYY (за подробности вижте *Методи за активиране*).

За да активирате ABBYY FineReader:

1. Стартирайте ABBYY FineReader 11 на работната станция.
2. Щракнете върху **Активиране на лиценз...**  
**Забележка:** Ако сте стартирали ABBYY FineReader в пробен режим, изберете **Помощ>Активирай ABBYY FineReader...**
3. Следвайте инструкциите на Асистента за активиране.  
Когато активирате по телефон или по имейл, трябва да въведете активационния код, който сте получили от ABBYY или да посочите пътя до активационния файл в съответното поле на Асистента за активиране.

След като процесът на активиране завърши, ABBYY FineReader 11 може да бъде използван на тази работна станция в пълен режим.

## Методи за активиране

**Налични са следните методи за активиране:**

- **По интернет (бързо, препоръчва се)**

Активирането се извършва автоматично и отнема секунди. За да използвате този метод е необходимо да имате активна интернет връзка.

- **По имейл (бързо)**

Асистентът за активиране ще създаде имейл съобщение за активиране. Изпратете това съобщение на ABBYY, без да променяте темата или текста. В отговор ще получите файл. Запишете този файл на твърдия диск. В Асистента за активиране щракнете върху **Следващ>**, след това върху **Преглед...** и задайте пътя до файла.

- **На уебсайта (бързо)**

Асистентът за активиране ще покаже URL адрес, на който можете да активирате Вашето копие, серийния номер на Вашето копие и ID на продукта. Отидете на указания URL адрес и копирайте Вашия сериен номер и ID на продукта в съответните полета на страницата. Ще се генерира файл. Изтеглете този файл на компютъра си. В Асистента за активиране щракнете върху **Следващ>**, след това върху **Преглед...** и задайте пътя до файла.

- **По имейл от друг компютър (бавно)**

Асистентът за активиране ще покаже текста на съобщението за активиране и имейл адреса, на който то трябва да се изпрати. На друг компютър създайте имейл съобщение, копирайте текста от Асистента за активиране в съобщението и изпратете съобщението на адреса, указан в Асистента за активиране. В отговор ще получите файл. Копирайте този файл на компютъра, на който трябва да се активира ABBYY FineReader 11. В Асистента за активиране щракнете върху **Следващ>**, след това върху **Преглед...** и задайте пътя до файла.

**Важно!** Не променяйте текста на съобщението за активиране, генерирано от Асистента за активиране. Уверете се, че съобщението няма прикачени файлове и че в края на съобщението няма прикачен автоматично генериран подпис.

- **По телефон (бавно)**

**Важно!** Този начин на активиране не е наличен за някои видове дистрибутивни пакети.

В Асистента за активиране изберете Вашата държава. Асистентът ще Ви покаже телефонните номера на най-близкия до Вас офис или партньор на ABBYY. Наберете един от номерата и съобщете на оператора Вашия сериен номер и ID на продукт (и двата ще се покажат в Асистента за активиране). Операторът ще Ви прочете кода за активиране. В Асистента за активиране щракнете върху **Следващ>** и въведете кода за активиране.

**Забележка:** Кодът за активиране има 26 цифри и ще отнеме известно време да бъде продиктуван.

## Автоматично активиране

Някои версии на продукта се активират автоматично по интернет без да искат потвърждение от потребителя. Този вид активиране изисква активна интернет връзка. Ако по някаква причина автоматичното активиране се провали, можете да опитате да активирате продукта отново или да изберете друг начин на активиране.

## Подновяване на лиценз

Ако имате лиценз, ограничен по време, няма да можете да използвате ABBYY FineReader 11, когато лицензът изтече. За да продължите да използвате продукта, трябва да стартирате Асистента за активиране и да активирате нов сериен номер.

## Често задавани въпроси

### Мога ли да клонирам операционната система с предварително инсталиран ABBYY FineReader 11?

За разгръщане на ABBYY FineReader 11 можете да клонирате вашата операционна система Microsoft Windows XP/Vista/7. След като клонирате операционната система, трябва да активирате ABBYY FineReader. Неактивирано копие на ABBYY FineReader няма да работи или ще работи в пробен режим, в зависимост от версията на продукта. Някои версии на продукта се активират автоматично по интернет без да искат потвърждение от потребителя. За подробности, вижте *Активиране на ABBYY FineReader 11*.

#### Важно!

1. Клонирането е възможно само ако все още не сте стартирали ABBYY FineReader на клонирания компютър.  
В противен случай ще трябва да поправите ABBYY FineReader на този компютър. Вижте *Как да поправа ABBYY FineReader 11 на работни станции?*
2. Once you have cloned your OS, you need to change its name and **Security Identifier (SID)**.
3. Пробни версии на ABBYY FineReader 11 не могат да се клонират.

### Как да поправа ABBYY FineReader 11 на работни станции?

#### Поправяне на ABBYY FineReader 11 в интерактивен режим

На работната станция направете следното:

1. От **Start>Control Panel (Старт>Контролен панел)** изберете **Add and Remove Programs (Добавяне или премахване на програми)**.  
**Забележка:** В Microsoft Windows Vista и Microsoft Windows 7 тази команда се нарича **Programs and Features (Програми и компоненти)**.
2. От списъка на инсталираните програми изберете **ABBYY FineReader 11** и щракнете върху **Change (Промяна)**.
3. В отворения се диалогов прозорец **Program Maintenance (Поддръжка на програмата)** изберете **Repair (Поправка)** и щракнете върху **Next (Следващ)**.
4. Следвайте инструкциите на асистента.

### Как да изтрия изтекъл лиценз от работна станция?

1. Стартирайте ABBYY FineReader.
2. Изберете **Помощ>За...** и щракнете върху **Информация за лиценз**.
3. Изберете лиценза, който желаете да изтриете и щракнете върху **Изтрий**.

**Забележка:** Ако не можете да стартирате ABBYY FineReader 11 от **Start>Programs (Старт>Програми)**, стартирайте **FineReader.exe** от командния ред, като добавите командата — **license**.

## Техническа поддръжка

Ако имате въпроси относно начина на инсталиране и използване на ABBYY FineReader 11, за които не можете да намерите отговори в това Ръководство на системния администратор, моля свържете се с отдела по техническа поддръжка на ABBYY или партньорите на ABBYY. За информация за контакт, моля вижте раздела "Support" (Поддръжка) на **[www.abbyy.com](http://www.abbyy.com)**.